

# LA PORTE DU PERCHE

« Notre commune Montlandon, à l'ouest de l'Eure et Loir et à quelques km de l'Orne et de la Sarthe est peuplée de 250 habitants. Elle est la porte d'entrée du Parc Naturel Régional du Perche »

« Essentiellement composée de collines boisées et de cultures, de deux étangs et d'un petit court d'eau, les Noues. Affluent de La Cloche, il sillonne au creux d'une vallée peuplée de saules, de charmes, d'aulnes glutineux, d'osiers, il alimentait jadis les roues des moulins jusqu'à Nogent le Rotrou. »

Toute l'identité du Perche est présente à Montlandon.









« La commune est traversée par la N923 nommée dans le village à la fois route de Paris et route de Bretagne.

La « 23 » est aussi « La Voie de la Liberté » depuis que les chars et les troupes de la Troisième armée américaine du général Patton sont passés par chez nous. »

« L'église Saint-Jacques, classée, datant du 11<sup>e</sup> et 12<sup>e</sup> récemment rénovée est située le long de la nationale où défilèrent des millions de touristes durant les Trente Glorieuses. Les autoroutes vers la Bretagne et la Vendée ont rendues la quiétude au village.

Le porche de l'église est surmontée du symbole des quatre coquilles Saint-Jacques indiquant qu'ici les pèlerins vers Compostelle se recueillaient et soufflaient un peu le temps d'une prière avant de repartir dans leur périple. Parfois on croise des pèlerins venant de Chartres marchant en direction de l'abbatiale de Thiron-Gardais une quinzaine de kilomètres plus au sud. »



**« La construction du porche résume à lui seul l'identité du bâti percheron, composé de briques brunes flammées, de pierres calcaires et de grés roussard.**

**Les corniches ornementales du chapiteau sont un bel exemple de l'utilisation de la brique en différentes compositions reprises ensuite dans l'édification des maisons. »**



« Le bâti du village est traditionnel  
du Perche Thymerais,  
avec des maisons anciennes datant du 18<sup>e</sup> et 19<sup>e</sup> siècle,  
murs en silex et entourages de portes  
et fenêtres en briques  
brunes flammées, tuiles plates de pays. »







**« Les chemins creux typiques du Perche sont nombreux dans les parties boisées.**

**Un circuit de cyclotourisme serpente à travers les forêts et emprunte des routes tranquilles qu'affectionnent les nombreux club de la région pour son cadre verdoyant et ses cotes à forts pourcentages. »**









« Les villages à quelques encablures de Montlandon recèlent aussi d'églises classées et d'un parcours de fermes fortifiées.

Les randonneurs peuvent alterner selon le circuit des ambiances champêtres et visites du patrimoine percheron, remontant à plusieurs siècles parfois à la fin de la guerre de 100 ans. »









*Maintenir  
la qualité paysagère et de l'habitat  
de notre commune,  
« ambassadrice » du Perche ,  
est une priorité pour les habitants  
et les élus de Montlandon  
mais aussi de la Communauté  
de commune « Terre de Perche »  
à laquelle nous appartenons.*

## **ANALYSE ET ENVIRONNEMENT PAYSAGÉ SUR LE FUTUR SITE DE L'ANTENNE TOWERCAST**

**« À moins de deux heures de Paris, la fréquentation touristique du Parc Naturel Régional du Perche est en constante augmentation. »**

**Très proches de Montlandon, Chartres et sa cathédrale, Illiers-Combray et Proust, sont des destinations touristiques mondialement connues. Nogent le Rotrou et son château médiéval des Comtes du Perche abrite un musée riche sur l'histoire du Perche.**



Données cartographiques © 2026 Google Conditions d'utilisation 20 km



**Eure-et-Loir**

- plus de 20 000 h.
- ch.-l. d'arrondissement
- autoroute
- de 5 000 à 20 000 h.
- ch.-l. de canton
- route
- de 2 000 à 5 000 h.
- commune
- voie ferrée
- moins de 2 000 h.

200 m 20 km

**X MONTLANDON 150 KM DE PARIS**

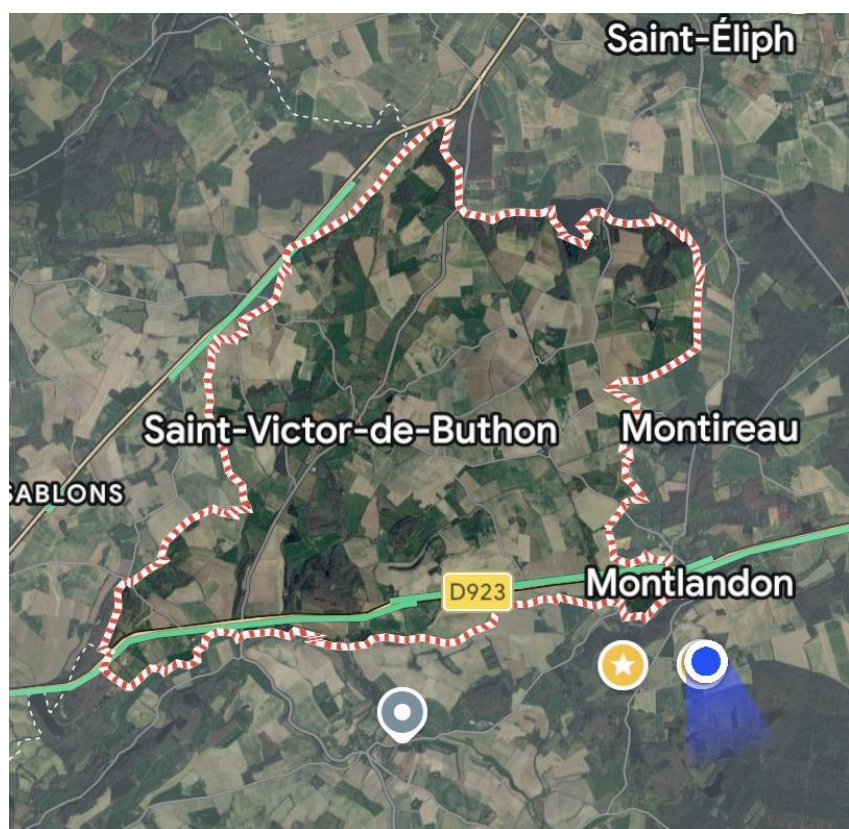
**La commune de Montlandon possède un site Natura 2000, « Les forêts et étangs du Perche » protégés au titre de la directive Oiseaux sont un vaste éco-complexe favorable aux espèces d'oiseaux à affinité forestière.**

**La commune est classée en zone H1a au titre de la réglementation environnementale 2020 des constructions neuves.**

**Elle est située hors unité urbaine et hors attraction des villes, donc une commune très rurale à l'habitat dispersé.**

## Comparatif des surfaces des communes avoisinantes de Montlandon

Notre territoire communal est très ramassé sur 2,87 Km<sup>2</sup> en comparaison des communes comme Saint-Victor-de-Buthon, Saintigny ou Montireau.

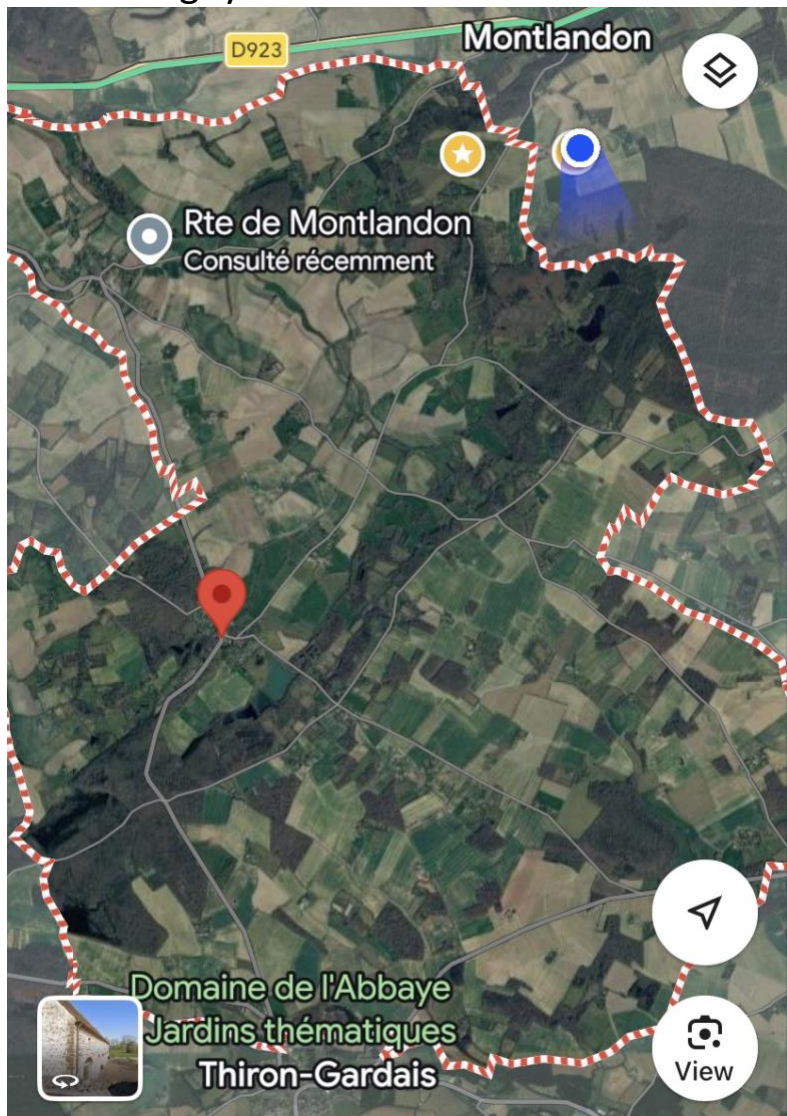


Saint Victor de Buthon

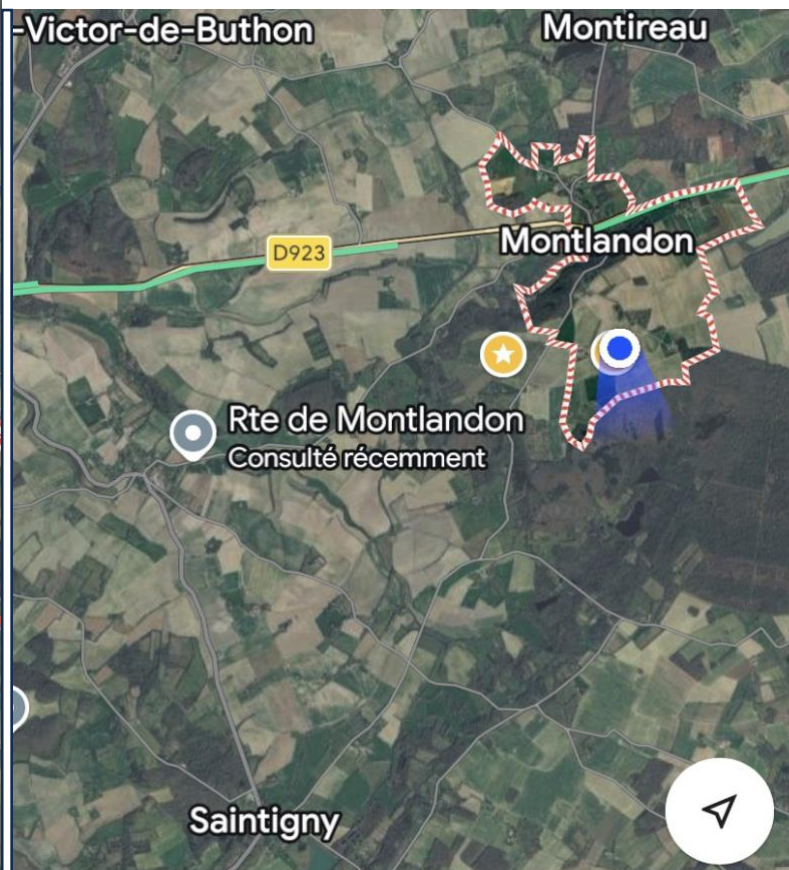


Montireau

Saintigny.



Montlandon,



Le *signe étoilé* près du *point bleu*, pointe l'endroit prévu pour l'édification de l'antenne TowerCast. On remarquera, que l'emplacement est aux confins de la commune de Saintigny et à quelques mètres de Montlandon.

Les vallonnements entre 225 et 283 mètres sur notre territoire constituent les points culminants du Perche d'où la présence depuis 1968, d'un pylône TDF d'une hauteur de 200 mètres, diffusant la TNT pour l'agglomération de Chartres.

La société TowerCast depuis 2019 cherche un terrain à acheter pour installer leur propre antenne TNT, alors que depuis plus de 10 ans TowerCast loue des emplacements pour ses 4 multiplex sur l'actuelle antenne TDF.

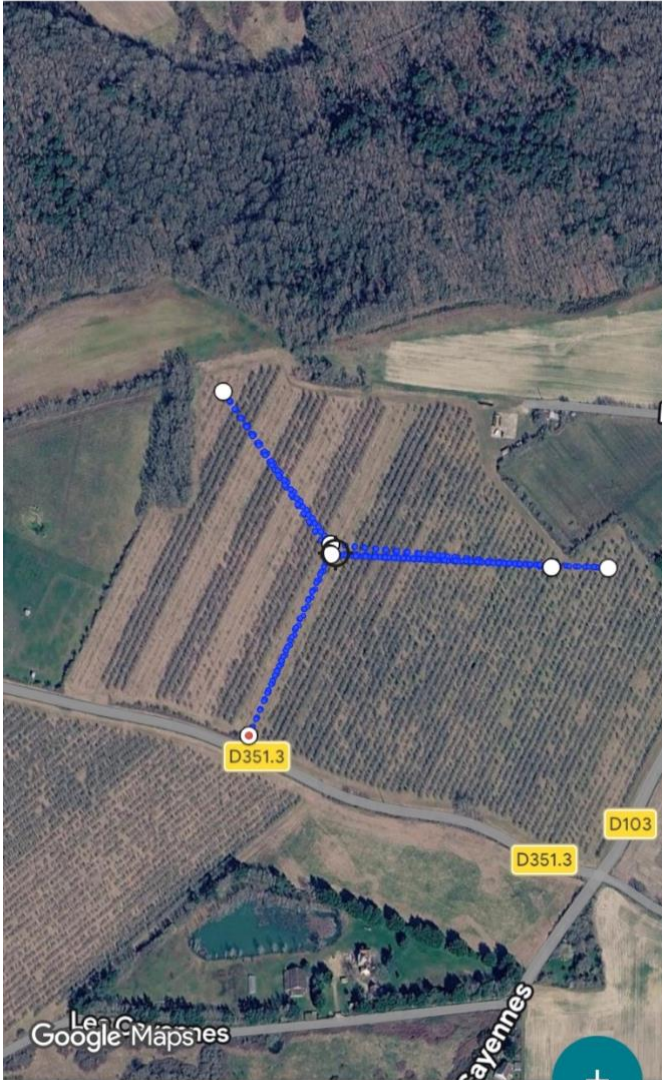
L'idée de TowerCast est de dépouiller TDF de son dernier multiplex sous contrat avec France TV.

Cette guerre entre Towerco ne répond aucunement à remplir une mission d'intérêt général ou à fournir un service numérique déjà présent. Les logiques financières sont leurs priorités.

Le consommateur ne tire aucun bénéfice de l'ouverture à la concurrence comme dans le cas de l'énergie ou des transports qui mutualisent les infrastructures.

17:23

Mesurer une distance  
Faites glisser la carte et ajoutez...



1,245 km

Ajouter un point

18:14

géoportail

Cadastre Saintigny



© IGN

geoportail.gouv.fr

31

Un simple coup d'œil sur les captures d'écrans de Géoportail permet de comprendre aisément que la mise en œuvre de l'antenne et ses haubans repérés en bleu sacrifiera des centaines d'arbres, contrairement à ce qui est dit dans le PC par TowerCast, pour minimiser l'impact environnemental de la construction de l'antenne.

D'ailleurs dans le jugement, le tribunal reprend le point de vue de TowerCast sans faire une analyse.  
C'est un point important à reprendre dans les prochaines conclusions.



**L'entrée de la parcelle avec le panneau de permis de construire, ici photographiée depuis la département 531.3,**

**Tous les arbres, environ 500, seront rasés sur la totalité de la parcelle Z 028 pour laisser l'accès aux engins durant le chantier et après aux véhicules d'entretien.**

**La réalisation de chemins d'accès au local technique depuis la départementale et la réalisation des ancrages des haubans, seront très impactant pour la biodiversité.  
(comme le démontre l'image prise au monts d'Amain ci-dessous).**



**Vue de gauche, la parcelle actuelle depuis la D351.3. A droite, au Monts d'Amain, vue de l'antenne à 150 m, qui démontre la destruction environnementale qui remplacera la vue de gauche.**

*Nous sommes 70 adhérents,*

*la plupart présents dans les communes proches de Montlandon.*

*L'association « les Vigies du Perche » créée il y a 3 mois, ne peut pas engager en son nom une action juridique, mais nous nous réservons la possibilité de nous constituer comme « intervention volontaire » dans le recours contentieux contre le permis de construire accordé à la société TowerCast pour édifier un pylône TNT de 212 mètres sur une parcelle de 5490 M<sup>2</sup> au cœur d'un verger de pommiers bio, de 11 hectares situé sur la commune de Saintigny, mais à quelques mètres de la commune de Montlandon déjà pénalisée par l'antenne TDF.*

*Onze familles de riverains les plus proches du futur site TowerCast ont confié à Maître Cécile Annoot du barreau d'Orléans, de former le recours auprès du tribunal administratif d'Orléans.*

*De nombreux requérants sont aussi adhérents de l'association.*